



ov140411

**TISKOVÁ ZPRÁVA****Centrum pro výzkum veřejného mínění  
Sociologický ústav AV ČR, v.v.i.**

Jilská 1, Praha 1

Tel.: 286 840 129

E-mail: nadezda.cadova@soc.cas.cz

## **Názory veřejnosti na usazování cizinců v ČR - březen 2014**

Technické parametry

Výzkum:	<i>Naše společnost, v14-03</i>
Realizátor:	<i>Centrum pro výzkum veřejného mínění, Sociologický ústav AV ČR, v.v.i.</i>
Projekt:	<i>Naše společnost – projekt kontinuálního výzkumu veřejného mínění CVVM SOÚ AV ČR, v.v.i.</i>
Termín terénního šetření:	<i>3. – 10. 3. 2014</i>
Výběr respondentů:	<i>Kvótní výběr</i>
Kvóty:	<i>Kraj (oblasti NUTS 3), velikost místa bydliště, pohlaví, věk, vzdělání</i>
Zdroj dat pro kvótní výběr:	<i>Český statistický úřad</i>
Reprezentativita:	<i>Obyvatelstvo ČR ve věku od 15 let</i>
Počet dotázaných:	<i>1061</i>
Počet tazatelů:	<i>260</i>
Metoda sběru dat:	<i>Osobní rozhovor tazatele s respondentem</i>
Výzkumný nástroj:	<i>Standardizovaný dotazník</i>
Otázky:	<i>OV.43, OV.110, OV.168a, OV.186</i>
Zveřejněno dne:	<i>11. dubna 2014</i>
Zpracoval:	<i>Naděžda Čadová</i>

V březnu 2014 CVVM v rámci svého šetření zkoumalo názory české veřejnosti na cizince dlouhodobě či trvale žijící v České republice. Konkrétně byly zjišťovány postoje k tomu, zda je cizinců žijících v ČR příliš mnoho či nikoli, zda by cizinci měli mít právo v ČR dlouhodobě pobývat a zda by jim měla Česká republika umožňovat usazovat se zde natrvalo a jaké důvody pro přijímání imigrantů jsou přijatelné pro českou veřejnost.

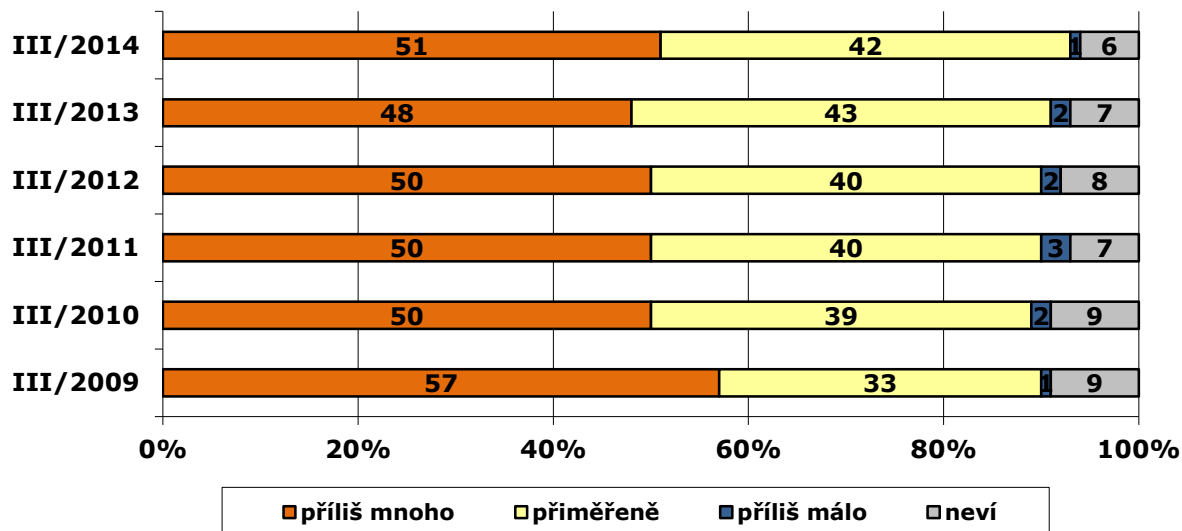
Jak ukazují výsledky zachycené v grafu 1, polovina (51 %) českých občanů soudí, že v České republice žije příliš mnoho cizinců. Že je cizinců u nás přiměřeně, si myslí více než dvě pětiny (42 %) veřejnosti a jen minimum lidí (1 %) se domnívá, že u nás pobývá příliš málo cizinců. 6 % dotázaných neumělo na tuto otázku odpovědět.

Oproti minulému šetření z března 2013 nedošlo k žádné změně, která by překračovala hranici výběrové statistické chyby, a stávající rozložení názorů se významně neliší ani od výsledků z let 2012, 2011 a 2010. V roce 2009, kdy byla otázka v této podobě zkoumána poprvé, byl v porovnání s aktuálním výsledkem zřetelně (o 6 procentních bodů) vyšší podíl respondentů, kteří množství cizinců v ČR hodnotili jako přílišné, a to hlavně na úkor podílu těch, kteří množství cizinců viděli jako přiměřené,



(podíl dotázaných označujících množství cizinců žijících v ČR za průměrné je v současnosti o 9 procentních bodů vyšší než v roce 2009.)

**Graf 1. Názory na množství cizinců žijících v ČR<sup>1</sup>**



Zdroj: CVVM SOÚ AV ČR, v.v.i., Naše společnost, aktuální data Naše společnost březen 2014, 3. – 10. 3. 2014, 1061 respondentů starších 15 let, osobní rozhovor.

Rozdíly v názorech se projevují především podle věku a osobní zkušenosti s cizinci. Možnost *příliš mnoho* relativně častěji uváděli lidé starší 60 let, důchodci, obyvatelé Prahy a ti, kteří mezi cizinci nemají přátele nebo známé. Lidé deklarující dobrou životní úroveň, dotázaní mající vysokoškolské vzdělání, mladí lidé ve věku do 29 let a ti s přáteli mezi imigranty se o něco častěji kloní k možnosti *přiměřeně*.

Další zjišťovanou věcí bylo, zda by cizinci měli mít možnost dlouhodobě pobývat na území ČR. Z nabízených odpovědí čtyři pětiny respondentů (80 %) vybraly možnost „jen za určitých podmínek“. 6 % českých občanů zastává názor, že cizinci by na území ČR měli mít možnost pobývat bez omezení. Desetina dotázaných (11 %) si naopak myslí, že by cizincům nemělo být vůbec umožněno dlouhodobě u nás pobývat. 3 % obyvatel uvedla možnost „nevím“.

**Tabulka 1. Dlouhodobý pobyt cizinců v ČR<sup>2</sup> (%)**

	5/03	5/07	3/08	3/09	3/10	3/11	3/12	3/13	3/14
vůbec ne	17	10	8	11	9	10	11	11	11
jen za určitých podmínek	73	74	80	78	78	79	77	77	80
bez omezení	5	12	9	7	10	8	9	9	6
neví	5	4	3	4	3	3	3	3	3

Pozn.: Procenta ve sloupci.

Zdroj: CVVM SOÚ AV ČR, v.v.i., Naše společnost, aktuální data Naše společnost březen 2014, 3. – 10. 3. 2014, 1061 respondentů starších 15 let, osobní rozhovor.

<sup>1</sup> Znění otázky: „Domníváte se, že v současné době žije cizinců na území České republiky“ Varianty odpovědí: příliš mnoho, přiměřeně, příliš málo.

<sup>2</sup> Znění otázky: „Cizinci by podle Vás v ČR“ Varianty odpovědí: neměli mít vůbec možnost dlouhodobě pobývat, měli mít možnost dlouhodobě pobývat jen za určitých podmínek, měli mít možnost pobývat bez omezení.

V porovnání s výzkumem z loňska nebyla u této otázky zaznamenána statisticky významná změna, od roku 2008 se jedná v zásadě o stabilní názor. Oproti roku 2003 je ovšem patrný úbytek lidí, kteří jsou zcela proti dlouhodobému pobytu cizinců v ČR.

Muži, respondenti se základním vzděláním, nezaměstnaní a lidé, kteří nemají žádné přátele nebo známé mezi cizinci v o něco větší míře projevují názor, že cizinci by vůbec neměli mít právo v ČR dlouhodobě pobývat.

Dále byla položena otázka, zda by mělo být umožněno usadit se v ČR každému, kdo o to projeví zájem. Více než tři pětiny (62 %) občanů s tímto nesouhlasí, 26 % *rozhodně nesouhlasí* a dalších 36 % *spíše nesouhlasí*. Naopak souhlas vyjádřila asi třetina (34 %) obyvatel, 4 % *rozhodně* a 30 % *spíše*.

V porovnání s předcházejícím šetřením, které proběhlo v březnu loňského roku, došlo k nárůstu podílu dotázaných, kteří *rozhodně nesouhlasí* s tím, aby každému, kdo má v úmyslu přijít do České republiky a žít zde, to bylo umožněno, o 5 procentních bodů na úkor mírného poklesu (o 4 procentní body) těch, kdo s tím *spíše nesouhlasí*. Podíl dotázaných, kteří *rozhodně nesouhlasí* s tím, aby u nás bylo umožněno usadit se každému, kdo o to projeví zájem, je tak v současnosti nejvyšší za celé sledované období, tedy od roku 2005.

**Tabulka 2. Umožnit trvalé usazování (%)<sup>3</sup>**

	2/2005	3/2008	3/2009	3/2010	3/2011	3/2012	3/2013	<b>3/2014</b>
rozhodně ano	3	6	5	5	6	6	5	<b>4</b>
spíše ano	25	36	29	36	34	31	31	<b>30</b>
spíše ne	43	34	39	36	38	39	40	<b>36</b>
rozhodně ne	22	17	21	17	16	18	19	<b>26</b>
neví	7	7	6	6	6	6	5	<b>4</b>

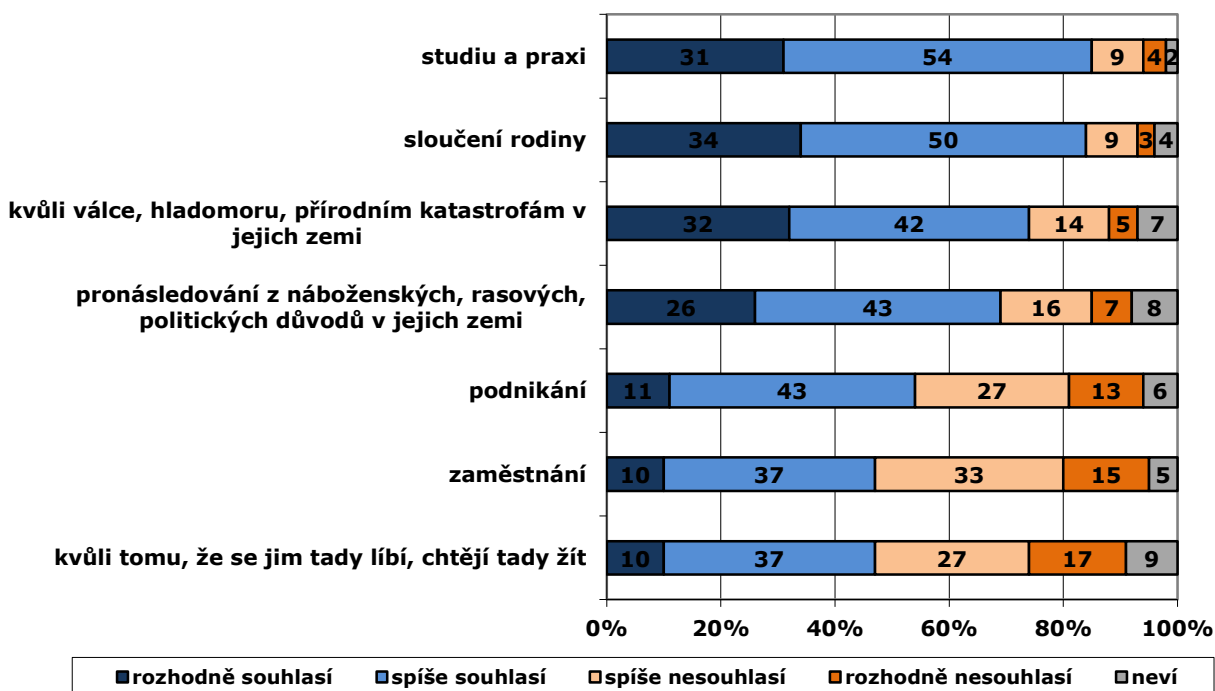
Pozn.: Procenta ve sloupci.

Zdroj: CVVM SOÚ AV ČR, v.v.i., Naše společnost, aktuální data Naše společnost březen 2014, 3. – 10. 3. 2014, 1061 respondentů starších 15 let, osobní rozhovor.

Častěji než ostatní vyjádřili rozhodný nesouhlas s umožněním neomezeného příchodu cizinců lidé se špatnou životní úrovní, nezaměstnaní, obyvatelé Prahy a ti, kteří nemají osobní kontakty s cizinci zde žijícími. Naopak studenti, obyvatelé Pardubického kraje a Vysočiny a občané s přáteli nebo známými mezi přistěhovalci v o něco větší míře volí souhlasné odpovědi.

Poslední otázka se zaměřila na přijatelnost různých důvodů pro přijímání imigrantů z pohledu české veřejnosti. Jako nej přijatelnější důvody pro přijímání cizinců k pobytu v ČR se ukazují být studium a praxe (85 % *rozhodně + spíše souhlasí*) a sloučení rodiny (84 %). Většina českých občanů souhlasí i s přijímáním imigrantů kvůli válce, hladomoru nebo přírodním katastrofám v jejich zemi (74 %) a pronásledování z náboženských, rasových, či politických důvodů (69 %). Nadpoloviční většina dotázaných podpořila také umožnění pobytu cizinců za účelem podnikání (54 %). Značně rozpolceně se pak česká veřejnost staví k tomu, zda má být cizincům umožněn pobyt v ČR za účelem zaměstnání (47 % souhlasí, 48 % nesouhlasí) a také proto, že se tady cizincům líbí a že tady chtějí žít (47 % souhlasí, 44 % nesouhlasí).

<sup>3</sup> Znění otázky: „Domníváte se, že každému, kdo má v úmyslu přijít do České republiky a žít zde, by to mělo být umožněno?“ Varianty odpovědí: rozhodně ano, spíše ano, spíše ne, rozhodně ne.

**Graf 2. Umožnit pobyt cizincům kvůli následujícím důvodům<sup>4</sup>**

Zdroj: CVVM SOÚ AV ČR, v.v.i., Naše společnost, 3. – 10. 3. 2014, 1061 respondentů starších 15 let, osobní rozhovor.

Jak ukazují údaje v tabulce 3, ve srovnání s předešlým šetřením nedošlo k žádné statisticky významné změně, situace od roku 2012 je v podstatě stabilní. Oproti výzkumům realizovaným v letech 2007 a 2009 vzrostl podíl souhlasu u důvodu sloučení rodiny a podnikání (v tomto případě ale může být příčinou změna formulace otázky).

**Tabulka 3. Souhlas/nesouhlas s umožněním pobytu cizincům kvůli následujícím důvodům – časové srovnání**

	V/07	III/09	III/11	III/12	III/13	III/14
studium a praxe	86/11	86/10	87/10	86/11	86/11	<b>85/13</b>
sloučení rodiny	78/18	79/15	83/13	85/11	85/12	<b>84/12</b>
kvůli válce, hladomoru, přírodním katastrofám v jejich zemi	-	-	-	77/17	77/17	<b>74/19</b>
pronásledování z náboženských, rasových, politických důvodů v jejich zemi	-	-	-	70/21	71/22	<b>69/23</b>
podnikání*	40/50	41/48	44/49	53/40	56/38	<b>54/40</b>
zaměstnání	53/43	49/45	45/50	49/47	48/48	<b>47/48</b>
kvůli tomu, že se jim tady líbí, chtějí tady žít	-	-	-	48/44	45/47	<b>47/44</b>

Pozn.: Údaje v tabulce představují procentní součty podílů *rozhodně souhlasí* + *spíše souhlasí* a *spíše nesouhlasí* + *rozhodně nesouhlasí*. Dopočet do 100 % u každé dvojice čísel tvoří odpovědi *nevím*.

\*V letech 2007 – 2011 bylo znění položky *podnikání na živnostenský list*.

Zdroj: CVVM SOÚ AV ČR, v.v.i., Naše společnost, aktuální data Naše společnost březen 2014, 3. – 10. 3. 2014, 1061 respondentů starších 15 let, osobní rozhovor.

<sup>4</sup> Znění otázky: „Souhlasíte či nesouhlasíte s tím, aby Česká republika umožňovala pobyt cizincům kvůli: a) sloučení rodiny, b) podnikání, c) zaměstnání, d) kvůli tomu, že se jim tady líbí, chtějí tady žít, e) studiu a praxi, f) pronásledování z náboženských, rasových, politických a podobných důvodů v jejich zemi, g) kvůli válce, hladomoru, přírodním katastrofám v jejich zemi?“ Varianty odpovědí: rozhodně souhlasí, spíše souhlasí, spíše nesouhlasí, rozhodně nesouhlasí.